



Skanna QR-koden med mobiltelefonen för länk till app och hjälp med installationen.

Installationsguide för Microinverter

Step 1. Kontrollera att nätspänning och nättyp överensstämmer med mikroinverterns data

Step 2. Y3 AC-busskabel montage

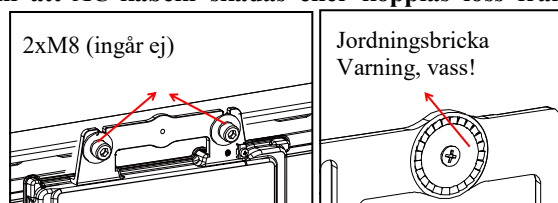
- Kontrollera så var kontakt på AC-busskabeln passar till mikroinverterns position.
- Ena änden av AC-busskabeln används för att ansluta kopplingsboxen till fastighetens elnät
- Koppla ledarna på AC-bussen: L1 - BRUN; L2 - SVART; L3 - GRÅ (europeisk standard)**
OBS! Ledningsfärger kan vara annorlunda enligt äldre standarder. Kontrollera fasföljd samt alla ledningar i installationen innan du ansluter AC-bussen för säkerställa att de är korrekta. Fel inkoppling kan förstöra apparater och installation: Sådan skada täcks inte av garantin.

Step 3. Fäst APsystems Microinverterns mot skensystemet

OBS! Installera mikroinverterna (inklusive DC- och AC-kontakter) under solcellsmodulerna för att undvika direkt exponering för regn, UV eller annan yttre påverkan. Till se att det finns minst 1,5 cm fritt under och ovanför mikroinverterns hölje för att säkerställa god ventilation. Skensystemet måste vara korrekt jordat enligt lokala bestämmelser.

OBS! Bär INTE mikroinvertern med AC-kabeln. Detta kan leda till att AC-kabeln skadas eller kopplas loss från enheten, vilket kan orsaka ingen eller dålig funktion.

- Markera mikroinverterens placering på racket, med avseende på SOLCELLS-modulens kopplingsbox eller andra hinder.
- Montera en mikroinverterare på var och en av dessa platser med hjälp av hårdvara som rekommenderas av din rackläge platseller.



Step 4. Jordning av systemet

Det finns 2 sätt att jorda mikroinverterarna i QT2-serien.

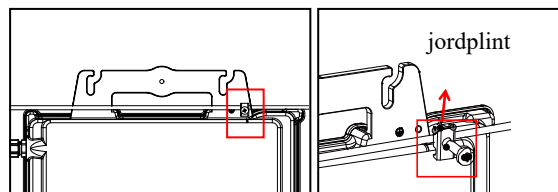
OBS! Tänk på risken för korrosion vid blandning av olika material.

1. Genom jordningsbricka på fästet.

Mikroinvertern kan jordas genom den taggiga kontaktbrickan via skensystemet. Skensystemet måste då vara korrekt anslutet till jord och

2. Genom jordning via kabel.

Fäst jordkabeln vid jordplinten på chassiet. Min area: Cu 6mm²



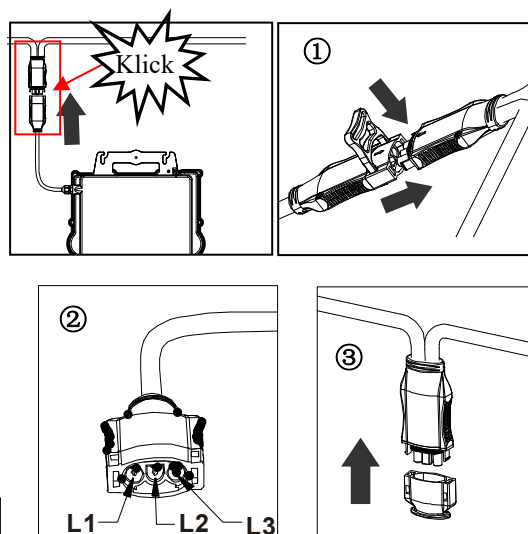
Step 5. Anslut APsystem mikroinverter till AC-busskabel

Sätt i mikroinverterns-AC-kontakt i busskabelns kontakt. Kontrollera så du hör "klicket" som kvittens på korrekt anslutning.

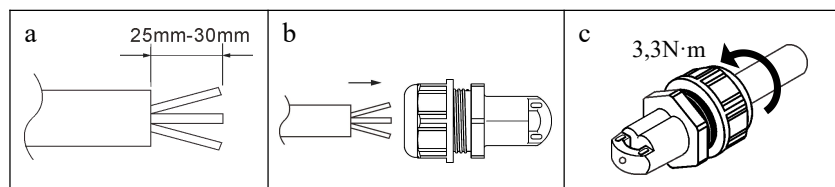
(1) **Rekommentation: Använd det APsystems speciellt framtagna verktyget för AC-Buskoppling för att dela kontaktarna.**

(2) **OBS! AC-fasföljd, (invertersida) från vänster till höger.**

(3) **OBS! Täta alla oanvända anslutningar med busskabel Y-CONN-lock för att skydda de oanvända kontaktarna.**



Step 6. Installera buskabel-ändlock på AC-busskabelns ända



Step 7. Placera solcellsmodulerna och anslut QT2 till solcellsmodulerna

OBS! När du ansluter DC-kablarna ska mikroinvertern omedelbart blinka grönt tio gånger. Detta kommer att ske så snart DC-kablarna är inkopplade och visar att mikroinvertern fungerar korrekt. Hela denna kontrollfunktion startar och slutar inom 10 sekunder efter att du har anslutit enheten, så var noga med dessa lampor när du ansluter DC-kablarna.

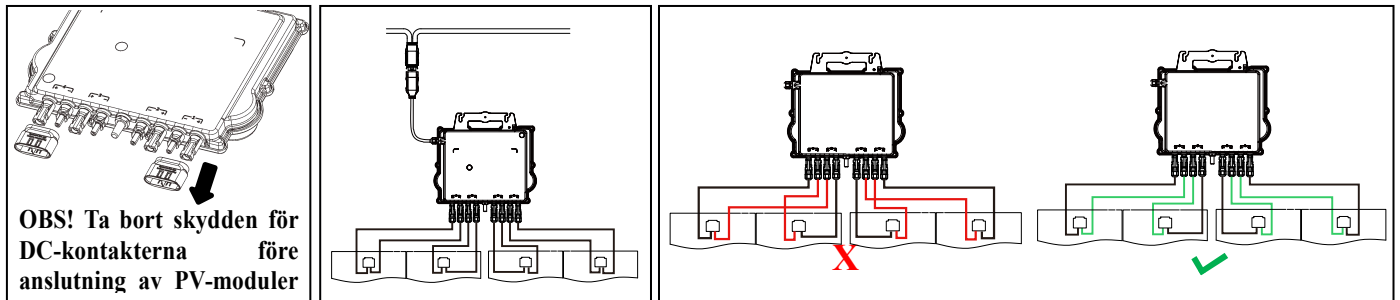
WARNING! Dubbelkolla att allt AC- och DC-kablage har installerats korrekt. Se till att ingen av AC- och / eller DC-ledningarna är klämda eller skadade. Se till att alla kopplingsboxar är ordentligt stängda.

WARNING! Varje solcellspanel måste vara korrekt ansluten till samma kanal på mikroinvertern.

Dela aldrig plus och minus från en modul till två olika kanaler. Växelriktaren skadas och täcks ej av garantin.

OBS! Systemet har ingen anslutning av neutral (N) på AC sidan.

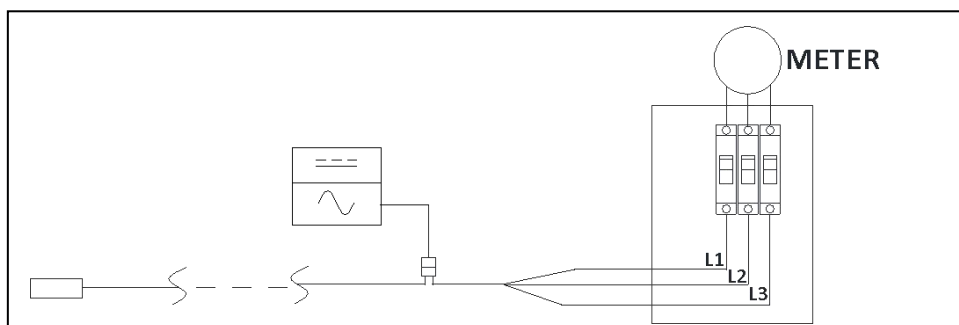
AP Systems microinverters är kompatibla med både Y och D 3-fas nät.



Step 8. Ansluta APsystem Microinverters till Grid

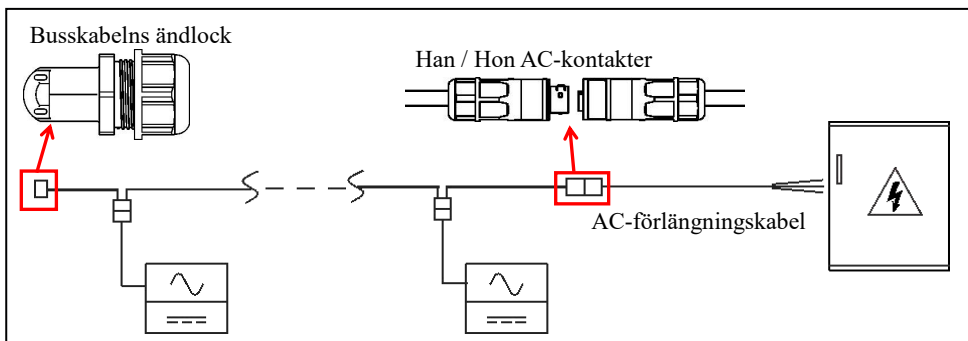
OBS! 1. Installera allpolig arbetsbrytare med korrekt märkström eller enligt gällande föreskrifter för anslutning av produktionsanläggning mot distributionsnät.

2. Jordfelsbrytare eller AFCI/ GFCI-brytare rekommenderas ej. (se gällande föreskrifter)



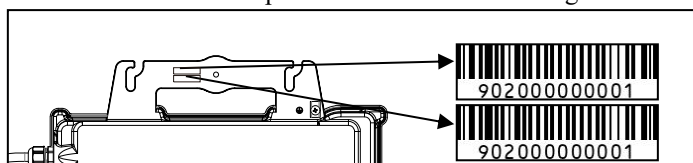
Step 9. AC-förlängningskabel

Om AC-förlängningskabel behövs kan AC-busskabeln och AC-förlängningskabeln skarvas i en kopplingsbox eller med ett par AC-kontakter som finns som tillbehör från APsystems.



Step 10. Slutför installationskartan för APsystems

- Varje APsystems Microinverter har 2 avtagbara serienummer-etiketter.
- Skapa en installationskarta genom att klistra in ID-etiketten för varje mikroinverterare på rätt plats.
- Den andra serienummer etiketten kan sättas på ramen till solcellsmodulen, vilket senare kan hjälpa till att bekräfta mikroinverters position utan att demontering av solcellsmodulen.



OBS! (1). Layouten för mikroinvertrarnas installationskarta är endast lämplig för standard installationer.

(2). Installationskartan finns som bilaga till denna handbok.

(3). Använd ECU_APP (finns i EMA-chefen) för att skanna serienumren på kartan när ecun ställs in (se ecuns bruksanvisning för mer info).

Produktinformationen kan ändras utan föregående meddelande. (Ladda ner aktuell version av manualen på www.APsystems.com).

